

## 忆捷云盘知识点

一、Y300 和 Y200 有什么区别? .....	1
二、忆捷云盘能不能 24 小时开着机? .....	1
三、Y300 硬件接口介绍.....	1
四、Y300 指示灯功能状态定义描述.....	1
五、Y300 安装新硬盘如何格式化.....	2
六、Y200 硬件接口介绍.....	2
七、Y200 指示灯功能状态定义描述.....	2
八、Mac 电脑（Samba）局域网怎么访问忆捷云盘-Y300/Y200.....	3
九、Window 电脑局域网如何访问 Y300/Y200 设备内容? .....	5
十、电视如何访问设备里面的内容? .....	10

## 一、Y300 和 Y200 有什么区别？

Y300：本身也是一个移动硬盘，内置 3.5 寸 SATA 接口硬盘，最大支持 8TB 硬盘，硬盘厚度小于 26.1mm，2.5 硬盘也可以使用，但需要自己加固定架哦。12V 电源供电，官方搭配 12V-2A 电源适配器，USB 口不能扩展。另外 PCBA 板子大，散热好，nor flash 大一点，升级过程不小心断电不会变砖。

Y200：本身也是一个移动硬盘，内置 2.5 寸 SATA 接口硬盘，最大支持 2TB 硬盘，硬盘厚度要求 9mm 以内，5V-2A 供电供电，升级固件过程不能断电

两款产品功能一样，固件不通用。

**新硬盘需 USB 接电脑到磁盘管理初始化硬盘哦！**

## 二、忆捷云盘能不能 24 小时开着机？

Y300 和 Y200 都支持休眠功能，休眠硬盘会停转。

无设备访问，15 分钟自动休眠，设备访问自动唤醒休眠。可放心使用

## 三、Y300 硬件接口介绍

- 1、RESET 按键：长按 3 秒恢复出厂设置
- 2、LED 灯：工作指示灯功能见下列详述
- 3、电源端口：12V2A 直流输入端口
- 4、USB3.0 端口：连接电脑传输数据
- 5、RJ45 网口：连接到路由器 LAN 口

## 四、Y300 指示灯功能状态定义描述

灯灭：设备没有通电或关机状态。

绿灯常亮：设备开机状态（网盘模式）

绿灯闪烁：开关机过程慢闪，恢复出厂设置快闪

红色闪烁：未检测到硬盘或硬盘不可用（网盘模式）请检查硬盘是否可用，硬盘 SATA 接口接触是否正常；

红色常亮：系统启动失败！

蓝色常亮：

- 1、USB 连接到电脑电脑挂载磁盘正常（移动硬盘模式）
- 2、如电脑不识别磁盘，请检查电脑端 USB 端口是否正常，硬盘是否可用，硬盘 SATA 接口接触是否正常；

紫色常亮：设备固件升级中.....请勿断电！

黄色常亮：设备休眠状态，硬盘停转，访问自动唤醒

## 五、Y300 安装新硬盘如何格式化

把硬盘装进 Y300，用 12V/2A 适配器给设备供电，再用 A 对 A 数据线（即双 USB3.0 数据线）连接设备 USB 接口和电脑 USB 接口，在“我的电脑”-右击“管理”-点击“磁盘管理”-选中该磁盘进行格式化（另有硬盘格式化详细步骤操作说明文件）

## 六、Y200 硬件接口介绍

- 1、开关键：网盘模式按一下开关键；硬盘模式长按开关键 3 秒
- 2、USB3.0 端口：5V2A 电源输入端口；连接电脑传输数据
- 3、RJ45 网口：连接到路由器 LAN 口
- 4、LED 灯：工作指示灯功能见下列详述

## 七、Y200 指示灯功能状态定义描述

灯灭：设备没有通电或关机状态

绿灯常亮：设备开机状态（网盘模式）

绿灯闪烁：

- 1、未检测到硬盘或硬盘不可用（网盘模式）
- 2、供电不足，请选用 5V2A 及以上电源适配器

绿灯呼吸灯：设备进入休眠状态硬盘停转，访问自动唤醒

蓝灯常亮：

- 1、电脑挂载磁盘正常（移动硬盘模式）
- 2、如果电脑不识别磁盘，请接到电脑 USB3.0 接口，请检查硬盘是否可用或硬盘 SATA 接口接触是否正常

蓝绿灯交替闪烁：设备固件升级中，请勿断电！

网盘模式：接上电源、路由器网线，按一下开关键，绿灯，识别网盘

硬盘模式：用 USB 数据线连上电脑，长按开关键 3 秒，蓝灯，识别硬盘

## 八、Mac 电脑（Samba）局域网怎么访问忆捷云盘-Y300/Y200

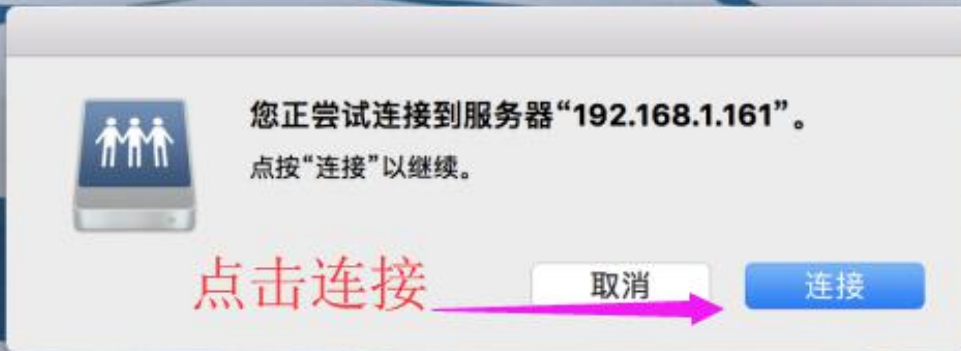
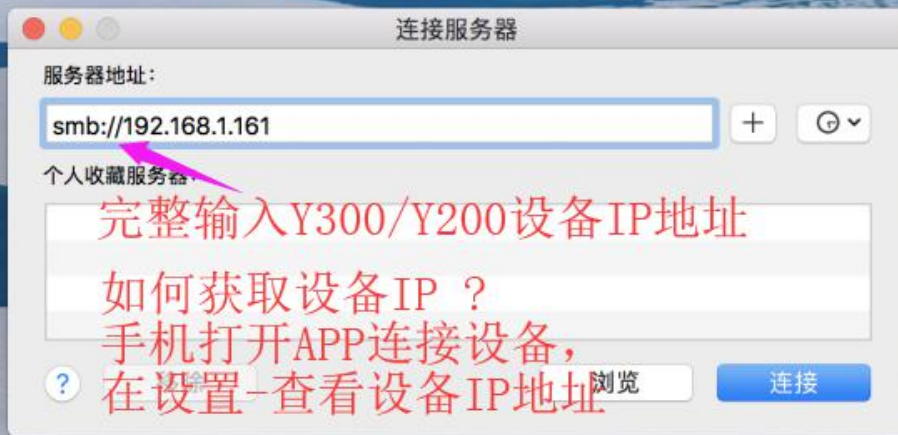
- 1、确保 Mac 电脑网线或 Wi-Fi 连接与忆捷云盘-Y300、Y200 设备是同一个路由器。
- 2、忆捷云盘-Y300、Y200 设备为网盘模式，网口的灯亮起
- 3、手机端打开“忆捷云盘”APP→连接忆捷云盘-Y300、Y200 设备→设置→开启 Samba 功能



- 4、Mac 前往→连接服务器→输入忆捷云盘-Y300、Y200 设备的 IP 地址，如 smb://192.168.13.17 →连接→输入 SAMBA 用户名“EAGET”和登录密码(和设备访问密码一致)→连接→进入忆捷云盘设备磁盘分区“新加卷-A”→访问忆捷云盘-Y300、Y200 磁盘数据。



在MAC电脑左上方点击“前往”  
-选择“连接服务器”



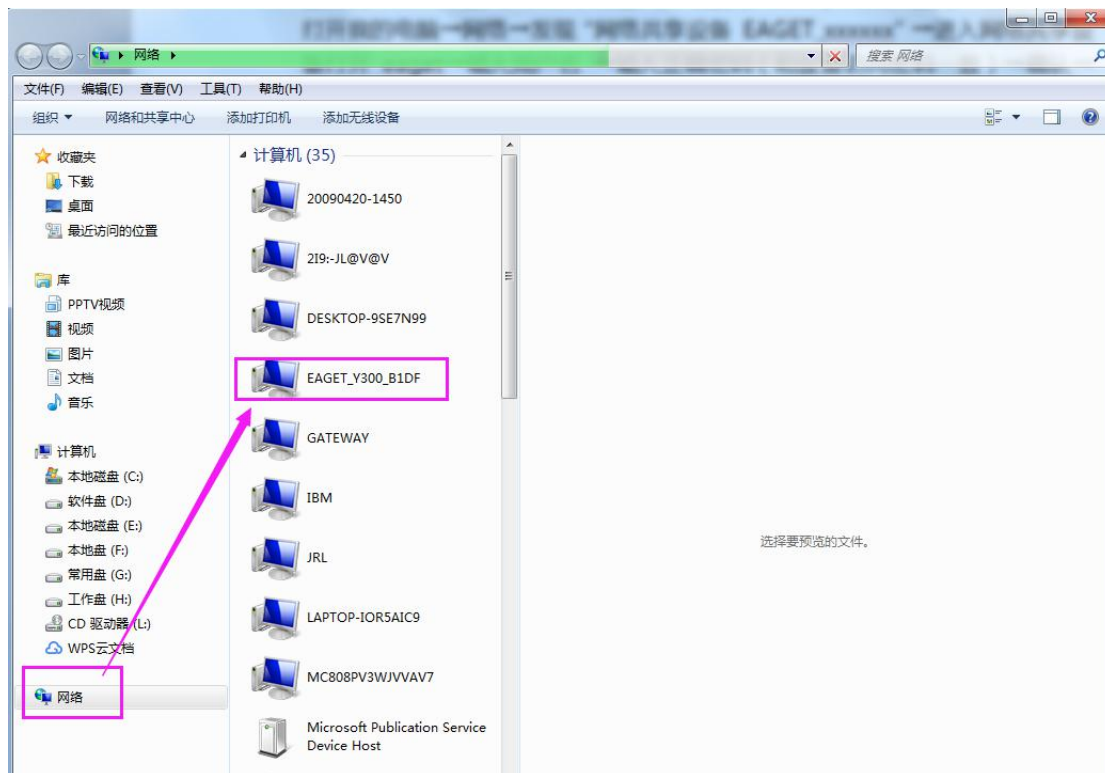


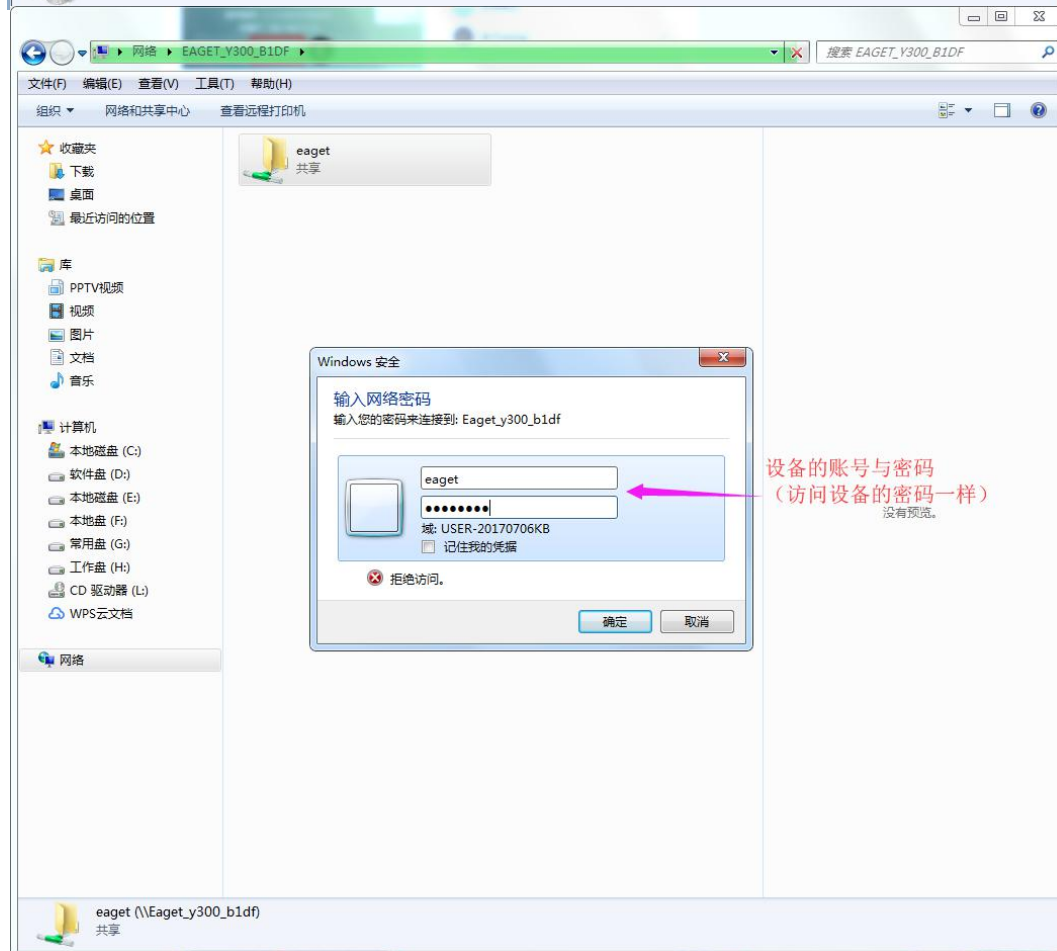
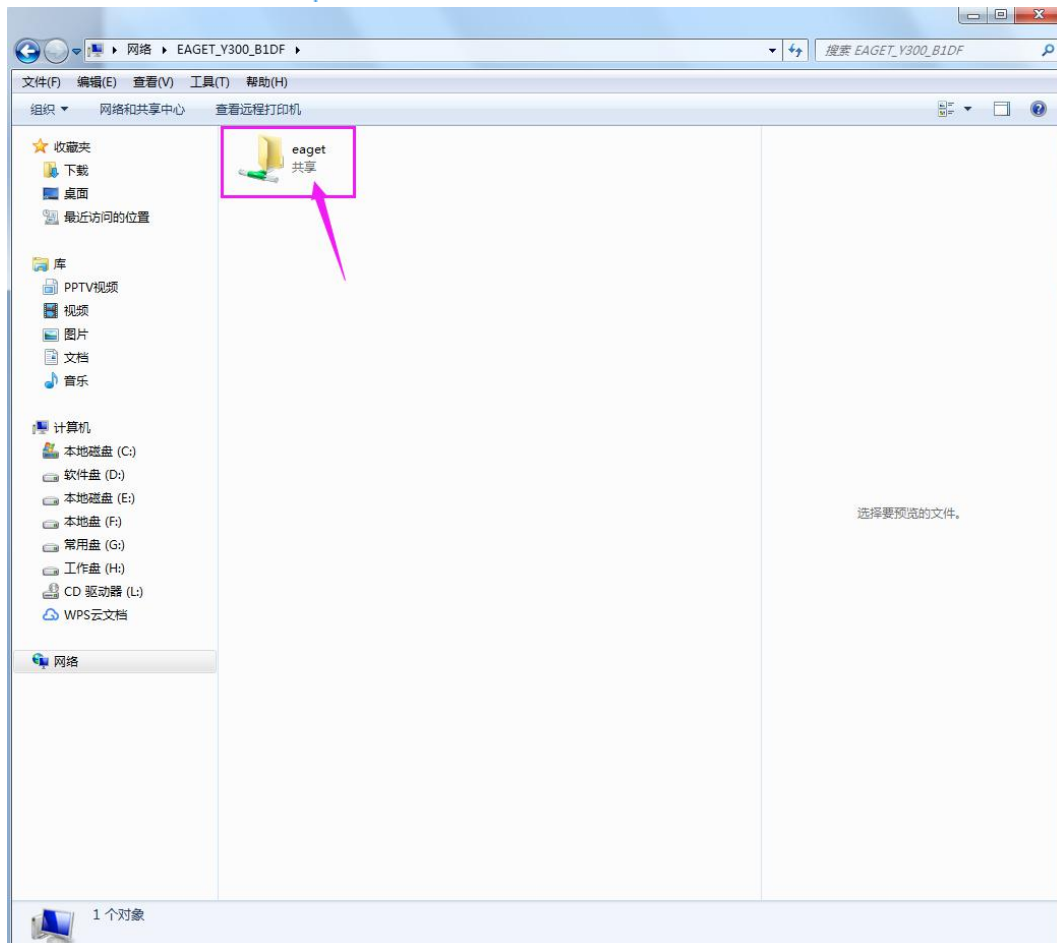
## 九、Window 电脑局域网如何访问 Y300/Y200 设备内容？

- 1、确保电脑网线或 Wi-Fi 连接与忆捷云盘-Y300、Y200 设备是同一个路由器。
- 2、忆捷云盘-Y300、Y200 设备为网盘模式，网口的灯亮起
- 3、手机端打开“忆捷云盘”APP→连接忆捷云盘-Y300、Y200 设备→设置→开启 Samba 功能

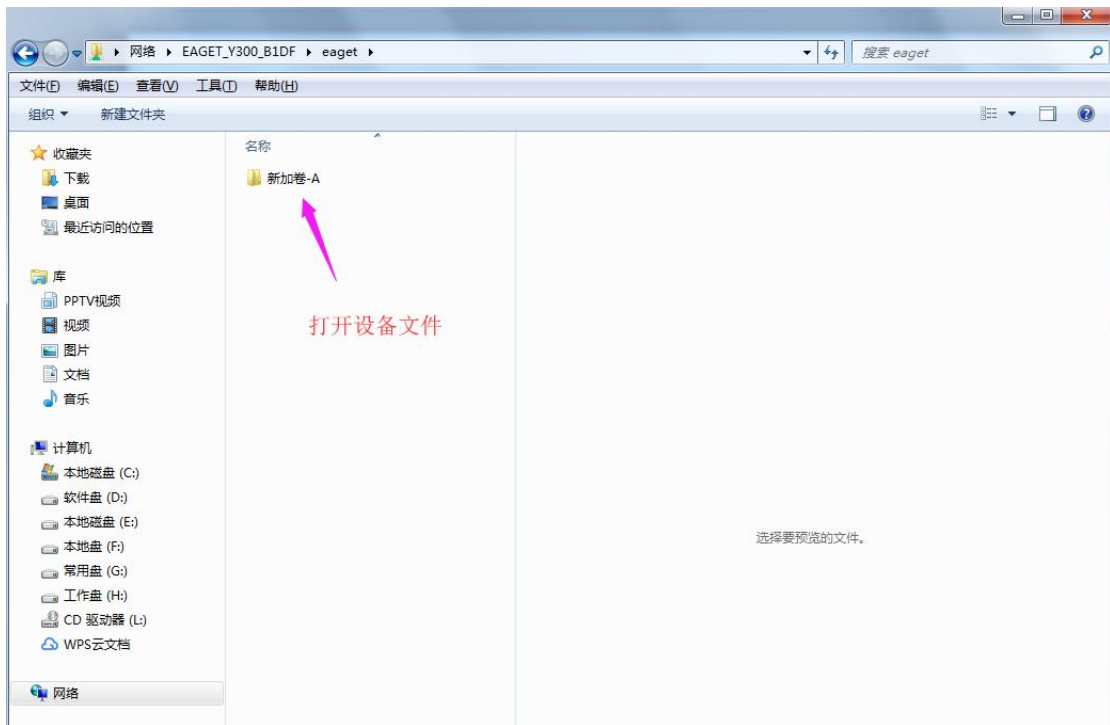


4、电脑局域网访问 Y300、Y200 步骤：Y300、Y200 连接电源和网线，单击电源键开机，Y300、Y200 设备灯为绿色，手机设备连接 Y300、Y200 设备打开 APP 开启 SAMBA 功能，电脑和 Y300、Y200 在同一个局域网，打开我的电脑→网络→发现“网络共享设备 EAGET\_xxxxxx”→进入网络共享设备打开 eget→输入用户名→输入正确密码（和设备访问密码一致）→确认→进入 Y300、Y200 磁盘“新加卷”→浏览和播放 Y300、Y200 文件。

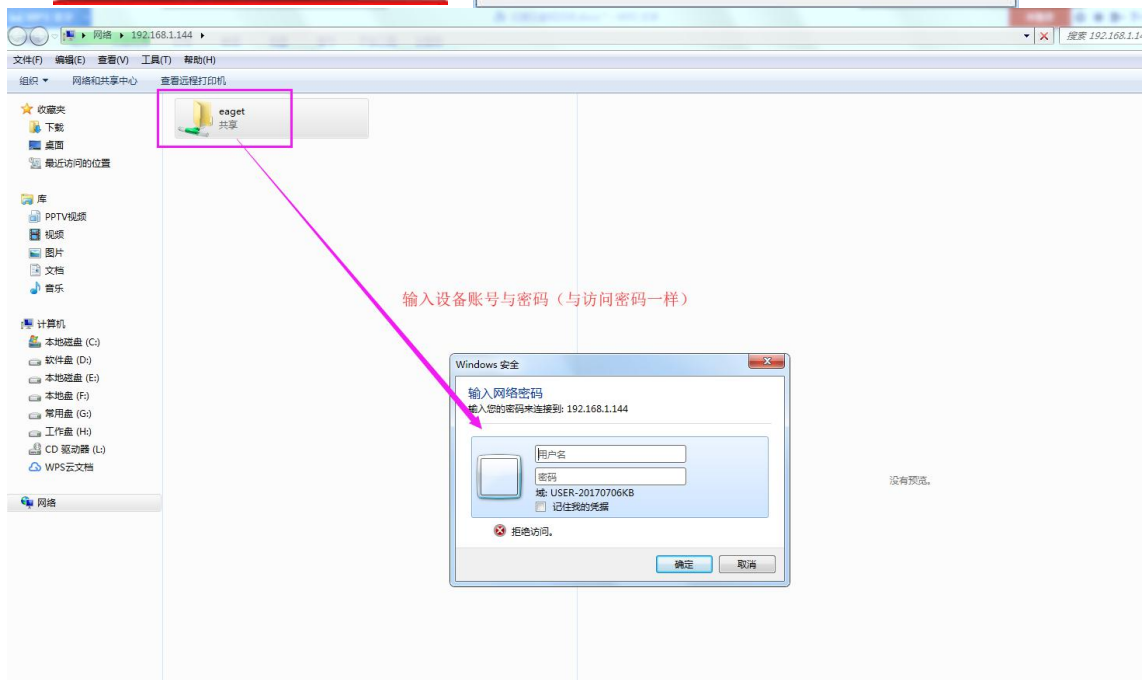
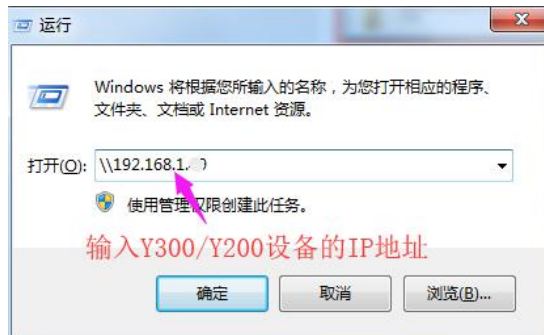


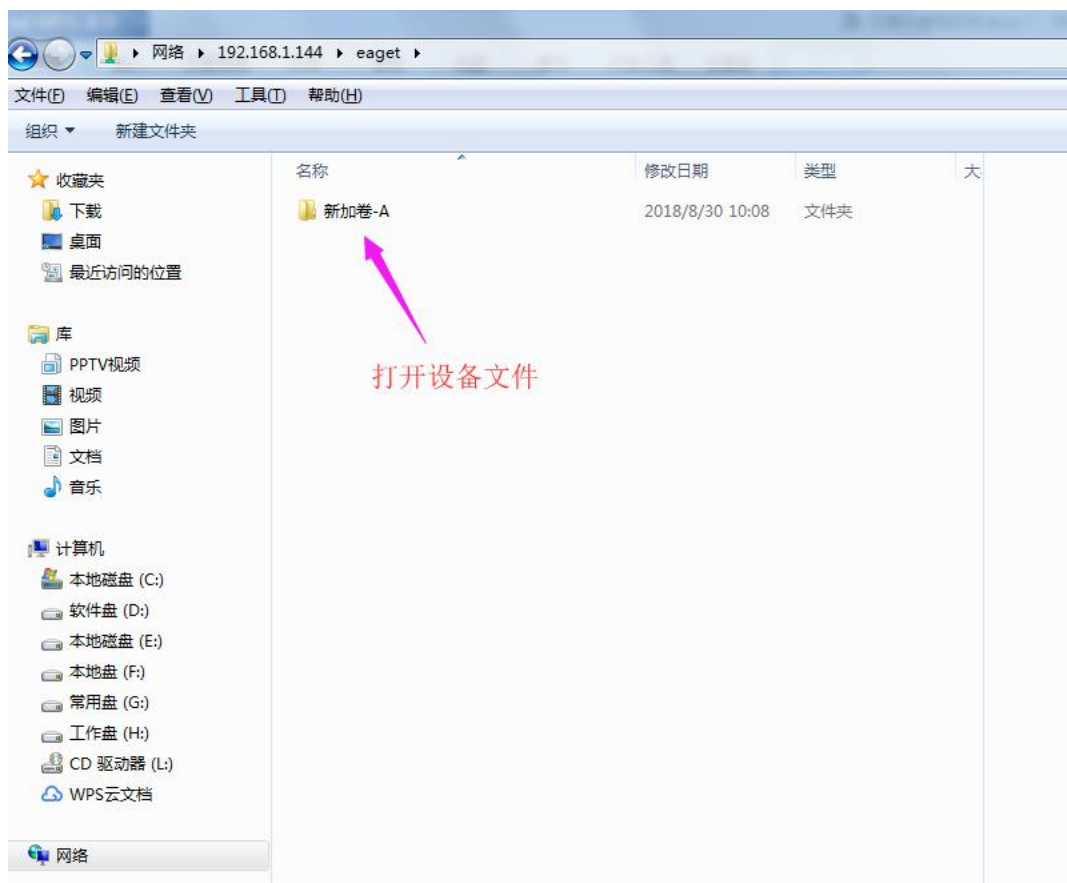






或者：电脑和 Y300/Y200 在同一个路由，电脑 WIN+R 键调出“运行”，输入 Y300/Y200 获取的 IP 地址去访问。





忆捷云盘-Y300、Y200 设备 IP 地址可以在 APP，设置，“设备状态信息”这里查看，如下图



## 十、电视如何访问设备里面的内容？

家里的电视机首先要是智能电视,支持网线和 Wi-Fi 连接,支持 SAMBA 功能。智能电视 SAMBA 访问前,先确保 Y300、Y200 已连接电源适配器和网线,单击电源键开机,此时 LED 状态为绿色

手机端打开“忆捷云盘”APP→连接 Y300、Y200 设备→设置→查看 Y300、Y200 的 SAMBA 功能是否开启, SAMBA 未开启是不能发现设备的哦!



确保智能电视和 Y300、Y200 在同一个局域网下可以自动发现设备,直接输入账号“EAGET”和密码(密码和设备访问密码一致)。

如果没有自动发现设备,可以手动“添加”,输入 Y300、Y200 设备 IP 地址。(打开手机“忆捷云盘”APP→设置→设备状态信息获取设备 IP 地址。)

TV 端:输入正确 IP 地址→添加→打开设备→输入正确账号和密码→连接,访问设备,播放视频文件,浏览图片文件,播放音乐文件

如:小米电视需要访问 Y300、Y200 设备

步骤:Y300、Y200 连接电源和网线,开机,Y300、Y200 设备灯为绿色,手机设备连接 Y300、Y200 设备打开 APP 开启 SAMBA 功能,电视剧和 Y300、Y200 在同一个局域网,找到高清播放器→设备→发现“网络共享设备 EAGET\_xxxxxx”→进入网络共享设备打开 EAGET→输入用户名→输入正确密码(和设备访问密码一致)→连接→进入 Y300、Y200 磁盘“新加卷”→浏览和播放 Y300、Y200 文件。